

# Rapport d'activités 2018



## Département d'Indre-et-Loire Délégué départemental : Gérard TARDIVO



✓ Espaces naturels préservés

✓ Programme Loire nature

✓ Actions transversales ou hors site

# Prairies de la Choisille, La Membrolle-sur-Choisille

Conservateur : poste à pourvoir



## PROTÉGER

La gestion du site a été déléguée au Conseil départemental d'Indre-et-Loire (CD37) permettant une action cohérente d'un ensemble de sites sur le secteur de la Choisille déjà géré par le Conseil départemental. Le plan de gestion établi par le Cen Centre-Val de Loire est désormais appliqué par le CD37. Le Conseil d'administration du Cen du 10 juin 2016 a été organisé à Saint-Cyr-sur Loire avec une visite des Prairies de la Choisille. Le Vice-président en charge de l'environnement du Conseil départemental d'Indre-et-Loire, élu à Saint-Cyr, a participé au CA durant lequel le Cen a présenté le partenariat étroit sur les Espaces naturels sensibles du département.



## VALORISER

Le Conseil départemental d'Indre-et-Loire a mis en place avec l'association Au Fil Du Temps, un sentier d'interprétation sur l'ENS de la Vallée de la Choisille. Le Conservatoire, en tant que membre du comité technique, a pu donner son avis sur les panneaux et les divers outils de communication. L'inauguration a eu lieu le dimanche 22 avril 2018.

# Pelouses de Bléré ou Pelouses des Grandes Fontaines, Bléré

Conservatrice principale : Françoise **BAROU**

Conservateur adjoint : Éric **BEAUGENDRE**



## CONNAÎTRE

Quelques photographies aériennes par drone ont été réalisées sur ce site lors des travaux de broyage de restauration des Pallets, au-dessus de l'Herpenty et d'une façon générale pour prendre des clichés des paysages du site.

Par ailleurs des prospections ponctuelles ont eu lieu cette année en dehors de tout suivi et ont permis la détection de beaux herbiers à Potamot coloré (*Potamogeton coloratus*) dans l'Herpenty. Cette plante aquatique des eaux alcalines très fraîches est rare, déterminante ZNIEFF et en danger d'extinction en région Centre-Val de Loire. Il s'agit de la deuxième station moderne mentionnée en Indre-et-Loire.

Suite à une alerte du conservateur adjoint, un repérage des pontes de Pélodyte ponctué a été effectué en avril dans la carrière au sud du site, avec l'accompagnement du concessionnaire de la carrière, la Ligérienne Granulats. Des travaux de réaménagement du site en fin d'exploitation étant en cours, il s'agissait de conseiller le concessionnaire sur les précautions à prendre et les périodes à éviter afin de laisser le temps aux pontes d'éclore et aux crapelets de sortir des mares. Une centaine de pontes ont été observés et un mâle chanteur entendu lors de ces prospections.

Une prospection des pins sur les Grandes Fontaines a permis de localiser les individus colonisés par la chenille du Processionnaire du Pin et de supprimer les branches infectées grâce aux services techniques de la mairie.



## **PROTÉGER**

### Animation foncière :

Une rencontre et plusieurs échanges avec la Ligérienne Granulats ont permis d'étudier les modalités de gestion de la carrière de Bléré (désormais fermée et réhabilitée) par le Conservatoire via une délégation d'usage. Des réflexions sont en cours entre la Ville et la Ligérienne sur la propriété des parcelles.

En lien étroit avec la Ville de Bléré, une nouvelle convention de prêt à usage gratuit relatif au pâturage équin sur le secteur des Grandes Fontaines a été renouvelée avec Mme Authouart pour une durée d'un an fin 2018. Une rencontre a été organisée comme chaque année auprès de la municipalité afin de présenter le bilan des actions menées par le Conservatoire sur l'Espace naturel sensible communal des Grandes Fontaines et faire un point sur les actions à venir. La mairie a mis le Conservatoire en contact avec un agriculteur qui projette de diversifier son activité avec du pâturage ovin : l'entretien par pâturage extensif étant un mode de gestion optimal sur le site, une rencontre a été organisée avec la mairie en 2018 afin d'étudier un partenariat de mise à disposition de certaines parcelles de pelouses au profit de l'éleveur. Le projet est en cours d'étude de la part de l'éleveur à ce jour

Le Conservateur a identifié des parcelles appartenant au réseau SNCF qui pourrait intéresser la Ville en termes d'acquisition.



## **GÉRER**

### Entretien du sentier :

Dans l'objectif de le maintenir en bon état pour permettre la fréquentation du public, un nettoyage des supports visuels et une coupe des branches basses ont été réalisés.

### Entretien de milieux ouverts :

Un broyage mécanique avec export et un débroussaillage manuel avec ramassage des produits de coupes (sur les secteurs non mécanisables) ont été réalisés pour préserver la flore associée aux pelouses sèches.

Un rapprochement auprès d'un éleveur de moutons a été effectué pour envisager la possibilité de faire pâturer une partie des secteurs de pelouses.

Concernant les zones humides du site, elles ont également été entretenues par un débroussaillage manuel avec ramassage.

### Valorisation des produits de coupes :

Pour tenter de désencombrer le tas d'herbes lié aux résidus des produits de broyage, plusieurs personnes ont été sollicitées pour récupérer du compost : un paysagiste ainsi l'association des jardins familiaux de la ville de Bléré.

#### Démonstration technique ORB :

Dans le cadre du Pôle Gestion des milieux naturels, le Cen Centre Val de Loire a organisé une démonstration technique consacrée à la traction animale pour gérer les espaces naturels.

Cet événement a eu lieu le 20 novembre 2018 et a réuni 22 participants.



### **VALORISER**

#### Animations grand public et scolaires

Organisées par le Conservatoire :

L'animation grand public proposée annuellement par le Conservatoire a été organisée le 18 mai 2018. Elle a été suivie par 21 personnes.

Dans le cadre d'une convention avec le Conseil départemental 37, le Conservatoire a organisé deux animations pour deux classes de CM1 de l'école primaire Balzac de Bléré sur le thème de la découverte des petites bêtes des pelouses sèches à l'automne 2018 : 50 élèves.

Organisées par nos partenaires :

La Société Botanique et Ligérienne a organisé cette année une animation grand public sur la flore des pelouses sèches, ce sont 5 personnes qui ont profité des connaissances de M. Botté.

La Maison de la Loire a, qu'en a elle, animé une sortie pour une classe de 4<sup>ème</sup> du collège de Bléré soit 30 élèves.

## **Les Puys du Chinonais, Chinon, Beaumont-en-Véron**

*Conservateur principal : Florent LOUET*

*Conservatrice adjointe : Céline GASTAUD*



### **CONNAÎTRE**

Dans le cadre de l'animation Natura 2000, le Conservatoire a commandé un inventaire des chauves-souris qui a été réalisé par la LPO Touraine à l'échelle du site Natura 2000 des Puys du Chinonais.



### **PROTÉGER**

Le Cen et le CPIE Touraine ont été retenus une nouvelle fois pour co-animer le document d'objectifs Natura 2000 des Puys du Chinonais en 2018 pour le compte de la Communauté de communes (réponse à l'appel d'offre). L'animation Natura 2000 a porté sur la trufficulture et

la viticulture avec l'organisation de rencontres pour étudier les leviers d'actions en faveur d'une meilleure prise en compte de la biodiversité. Avec le CPIE, le Conservatoire a proposé une conférence sur la biodiversité dans les vignes dans le cadre du festival Into the Wine organisée par Touraine Terre d'Histoire à destination de la profession viticole du département. Une réunion publique sur les Puy du Chinonais regroupant 25 personnes a été organisée à l'Hôtel de Ville de Chinon.

Une convention de partenariat a par ailleurs été signée avec la micro-entreprise Touraine Terre d'Histoire et le Conseil départemental d'Indre-et-Loire. Elle sera renouvelée en 2019.

Une convention a été signée avec la SARL la Luciole et le Département dans le cadre du Label Végétal Local (autorisation de prélèvement de graines sur l'ENS à des fins de culture de plants locaux).



## GÉRER

### Entretien des infrastructures et sentiers:

Pour permettre une bonne circulation du public sur le « Puy de la Colline », un élagage des branches basses et des arbres dangereux a été réalisé.

Une grande action de ramassage de déchets a eu lieu sur tous les Puy et sur tout le courant de l'année pour tenter de pallier aux dépôts sauvages récurrents sur le site.

### Gestion des invasives :

Pour tenter d'éliminer les individus d'Ailante glanduleux et de Robinier faux-acacia présents sur le site, un arrachage manuel des jeunes pousses ainsi qu'un écorçage des individus plus vieux ont eu lieu.

### Chantier d'automne « Ravalement de façade pour le troglo »

20 octobre : 6 participants

Remise en lumière d'habitat troglodytique par arrachage et débroussaillage manuel.



## VALORISER

### Animations grand public et scolaire

*Organisées par le Conservatoire :*

21 juillet - « Mais, c'est un scarabée ? » en partenariat avec l'Entomologie Tourangelle et Ligérienne, l'Ecomusée du Véron et dans le cadre de l'accueil du PNR LAT : 12 participants, nouveauté de cette année, l'animation a eu lieu au matin et un pique-nique tiré du sac en compagnie des animateurs a été proposé au public, cette organisation a suscité un vif enthousiasme.

23 juillet a eu lieu les Estivales de Rando, manifestation organisée par l'Office de Tourisme d'Azay-le-Rideau, le Conservatoire a présenté à une cinquantaine de personnes les Puy du Chinonais.

Organisées par nos partenaires :

4 dates de mars à juin ont été proposées sur le Puy du Pérou par la microentreprise « Touraine Terre d'Histoire », Mme Emilie Boillot gérante a accueilli 27 personnes au total sur 3 animations car 1 a été annulée pour faute de participant, une convention tripartite avec le CD 37 a été signée en 2018 et sera reconduite en 2019.

07 avril : A la découverte des Lichens, animation organisée par l'Association Botanique et Mycologique de Sainte-Maure-de-Touraine : 13 participants.

1<sup>er</sup> mai : Sur les traces de Louis-Marie Aubert du Petit-Thouars, animation organisée par le Parc Naturel Régional Loire-Anjou-Touraine en partenariat avec la Société Botanique et Ligérienne : 7 participants.

3 dates ont été proposées par Touraine Inter Ages Université soit : 56 participants.

10 juin dans le cadre de manifestation organisée par le Conseil départemental 37, sur la culture et la nature sur les ENS 37, un après-midi conte a été proposé pour une vingtaine de personnes sur le Puy du Pérou.

05 mai - « A la découverte des papillons » organisée par le CPIE Touraine-Val de Loire et l'Ecomusée du Véron : 24 participants.

13 mai – sortie organisée par la LPO Touraine et la SFO CL sur le thème des oiseaux et des orchidées : 20 participants.

La Rando'Orchidées proposée par Ecotourisme Val de Loire du 09 juin a été annulée faute de participants.

02 juin - « Comme un air de garrigue » animation proposée par le CPIE Touraine Val de Loire : 9 participants et 6 octobre - « Patrimoine des Puys du Chinonais » : 20 participants.

### Aménagement

Un panneau sur les Espaces naturels sensibles a été posé par le Conseil département d'Indre-et-Loire au Puy Besnard, sur le parking au départ du sentier de Balade en Touraine. Un travail a été réalisé fin d'année avec le Cd 37, la Communauté de Communes Chinon-Vienne-Loire et le Conservatoire sur le futur sentier Inter-Puys qui devrait être mis en place en 2019.

## **L'Eperon de Murat, Ferrière-Larçon**

*Conservateur principal : François LEFEBVRE,*

*Adjoint : Jean-Claude MARQUET*



### **CONNAÎTRE**

Un complément d'inventaire a été mené sur la distribution de l'Origan et de l'Azuré du serpolet sur les parcelles dernièrement acquises de l'autre côté du Larçon et en vue de leur intégration à la gestion.

À noter également la redécouverte en région Centre-Val de Loire de la Sauge verticillée (*Salvia verticillata*), une plante d'affinité méridionale, naturalisée dans le Bassin parisien. Elle a été trouvée à proximité du site dans les bermes routières proche du Brignon.



## PROTÉGER

### Animation territoriale et foncière :

La finalisation du projet d'aménagement du site a été au centre des préoccupations en 2018 avec des échanges avec le Conseil départemental et le maire de Ferrière-Larçon.

Une convention a été signée avec la SARL la Luciole et le Département dans le cadre du Label Végétal Local (autorisation de prélèvement de graines sur l'ENS à des fins de culture de plants locaux pour servir dans le cadre de plantations de haies par exemple).



## GÉRER

### Restauration de milieux ouverts :

Afin de restaurer des espaces ouverts favorables à la biodiversité des pelouses sèches, une opération d'abattage sélectif de pin a été réalisée.

### Entretien de milieux ouverts :

Pour favoriser la flore associée aux pelouses sèches, un débroussaillage manuel avec export a été réalisé sur un secteur en cours de colonisation par les ligneux.

La parcelle anciennement cultivée en tournesol a elle aussi été entretenue par broyage afin de limiter la prolifération des chardons.

### Aménagement du site :

Il a été réalisé pour permettre au grand public de découvrir le site, il a consisté à la création d'un parking et d'un chemin ; à la pose de panneaux d'informations ; à la plantation de haie ; à l'installation d'un éco-compteur et à la réfection du mobilier existant.

### Gestion des invasives :

Pour tenter d'éliminer les individus d'Ailante glanduleux présents sur le site, un arrachage manuel des jeunes pousses ainsi qu'un écorçage des plus vieux sujets ont eu lieu.

### Entretien de ripisylve :

Pour permettre un bon écoulement des eaux, une opération de suppression des encombres présents dans le Larçon a été réalisée au mois de décembre. Une remise en lumière ponctuelle du cours d'eau par suppression manuelle de la strate arbustive a également eu lieu.

### Sauvetage du vallum préhistorique de Murat

Un test de bûcheronnage, en partenariat avec Patrimoine Vivant en Claise Tourangelle, a eu lieu afin de préserver ce qui fait l'Espace nature sensible de « l'Éperon » de Murat : le vallum. Construction néolithique défensif constitué d'un talus empierré et d'un fossé. Entièrement boisé

du fait de l'abandon du pastoralisme, les pierres qui le constituent se déchaussaient. La coupe d'une quinzaine d'arbres, permettra de ralentir localement ce phénomène et d'envisager les prochaines étapes de restauration de ce vestige avec la DRAC Centre-Val de Loire, service régional de l'archéologique.

### Chantier d'automne « À la rescousse des pelouses »

24 février : annulé.



**VALORISER**

### Animations scolaires

Dans le cadre du projet de plantation d'une haie, le Conservatoire a proposé à une classe de CE2-CM1 (23 élèves) de Ligueil un projet pédagogique de plusieurs séances :

- séance 1 : 2 octobre en classe, présentation du Conservatoire, de ses actions, du site et des espèces,
- séance 2 : 15 octobre sur le terrain, découverte de la haie,
- séance 3 : 20 novembre en classe, bilan,
- séance 4 : 27 novembre sur le site pour planter la haie en partenariat avec la Fédération des Chasseurs 37 et le CD 37.

### Animations grand public

*Organisées par le Conservatoire :*

L'animation organisée le 11 mai intitulée : Des Orch "Idées" a accueilli : 6 participants.

*Organisées par nos partenaires :*

27 mai – « Les richesses botaniques » par la Société Botanique et Mycologique de Sainte Maure de Touraine : 20 participants.

Les 23 mai et 6 juin – Randos nature par Touraine Inter Ages Université avec : 13 personnes et 10 personnes.

25 juillet – « Des pelouses qui n'ont pas que de l'herbe ! » par la Société Botanique et Ligérienne : 5 participants.

14 août – animations organisées par la Ligue pour la Protection des Oiseaux en Touraine : « En route vers l'Afrique » : 16 participants et 21 août - « Cigognes et rapaces en migration » : 17 participants.

18 août – « Safari photos Papillons » par Patrimoine vivant en Claise tourangelle et la SEPANT : 19 participants.

### Création du sentier de découverte



Un sentier et une plaquette de présentation du site et du circuit de découverte a été mis en place en 2018 sur l'Eperon de Murat avec 6 panneaux, un parking d'accès et des panneaux d'accueil.



## Plan Loire nature Grandeur Nature

### **Val de Montlouis, Amboise, Lussault-sur-Loire, Montlouis-sur-Loire, Vernou- sur-Brenne, Noizay, Vouvray**

Conservateur : Christophe **SENNEPIN** (Montlouis-sur-Loire) et Gérard **TARDIVO** (Vouvray).



#### **CONNAÎTRE**

##### Suivi du développement des espèces végétales invasives

À la suite des importants travaux de dévégétalisation des berges et prairies de l'île de Bondésir à Montlouis-sur-Loire, un premier recensement des espèces végétales invasives avait été mené en 2017 et a été complété en 2018. Difficile d'être exhaustif, mais ce travail devrait aboutir durant l'hiver à une cartographie de présence/absence des espèces recensées avec une approche par maille. Cela permettra d'identifier les zones de colonisation et celles avec la plus forte densité d'invasives.



#### **PROTÉGER**

##### Animation territoriale :

Comme chaque année, la LPO Touraine se charge dès début mai de l'installation, puis en fin de saison de reproduction, de l'enlèvement des panneaux d'information dans le périmètre de l'arrêté de protection de biotope visant la préservation des oiseaux nicheurs (sternes et mouettes en particulier).

A la demande du Cen dans le cadre de la remise en état du site de l'île de Bondésir (concerné par des travaux de déboisement en 2016), la DDT est intervenu pour des opérations d'arrachage d'espèces invasives (Erable négundo et Robinier faux-acacias) également sur d'importantes repousses de peupliers en bordure du chemin aménagé et gênant fortement la circulation.

La forte détérioration du chemin d'accès sur la Presqu'île du Chatelier, a emmené le Cen à rencontrer le Conseil départemental (Loire à vélo) afin d'envisager des solutions possibles pour l'évacuation des eaux de pluies et stopper la détérioration continue du chemin. Cette

démarche devrait permettre de maintenir le pâturage sur la zone fortement impacté depuis plusieurs années par cette difficulté d'accès.

La convention d'occupation et de gestion écologique sur le domaine public fluvial (DPF) arrivant à son terme, celle – ci a été renouvelée sur un périmètre identique à la précédente jusqu'en 2030. Sur les 293 ha de l'ensemble Val de Montlouis, ce sont ainsi 245 ha de DPF sur lesquels le Conservatoire engage des actions de préservation du patrimoine naturel remarquable ligérien.

#### Mise en cohérence avec le Plan Loire :

Comme chaque année, la DDT Unité fluviale a été rencontrée, le 21 février 2018, afin d'assurer l'articulation des travaux prévus dans le cadre du Plan Loire de la DDT avec ceux menés par le Conservatoire : bilan des travaux 2017 et programmation 2018.

Le Conservatoire a participé, le 28 mars 2018, au comité des intervenants sur la Loire organisé par la DDT Unité fluviale d'Indre-et-Loire et regroupant tous les acteurs intervenant sur le Domaine public fluvial. Cette réunion a été l'occasion pour la DDT de présenter le lancement de son étude « Gestion intégrée de la Loire en Indre-et-Loire ».



### **GÉRER**

#### Entretien des infrastructures et sentiers

En 2018, l'entretien des sentiers a consisté à supprimer des branches qui menaçaient de tomber afin de sécuriser les visites, de débroussailler la végétation herbacée sur les abords du chemin ainsi que d'arracher ponctuellement des rejets de peupliers présent sur l'emprise du chemin.

#### Gestion des espèces invasives :

Un arrachage manuel de la Jussie a été réalisé pour essayer d'enrayer le développement des stations connues. Les jeunes pousses de robinier et d'ailantes ont quant à elles été arracher de manière mécanique.

#### Chantier bénévoles : Ilot Saint Brice Sternes

En partenariat avec la LPO Touraine et la Maison de la Loire 37 : 12 participants.

Dévégétalisation de grèves propices pour la nidification de l'avifaune par arrachage et débroussaillage manuel des ligneux.



### **VALORISER**

#### Animations scolaire

La Maison de la Loire d'Indre-et-Loire a organisé, tout au long de l'année, des animations pédagogiques scolaires et périscolaires ponctuelles ou sous forme de projet sur le site de Bondésir (primaire, collège et ALSH) : 78 animations soit 1 468 élèves.

#### Animations et chantiers grand public

##### *Organisés par le Conservatoire :*

Le 3 février a eu lieu la réunion des conservateurs 37/41 sur la commune de Vouvray, l'après-midi un chantier de plantation d'arbre et de nichoirs dans le verger de la Frillière a été organisé avec 22 participants dont les salariés et 2 adhérents en plus des conservateurs présents au matin lors de la réunion.

Le Conservatoire en partenariat avec la SBL, la Maison de la Loire et la FREDON ont organisé le 23 juin un chantier et une animation sur les espèces invasives dans le cadre de la journée internationale de lutte contre l'Ambrosie : 16 bénévoles. Cette année, le Conservatoire avait inscrit ce chantier dans un évènement Géocaching pour attirer plus de monde. Un goûter a été offert en fin de chantier avec des produits locaux et bio venant de Biolinet.

Le 22 septembre sortie du groupe Photo'Cen sur les fruits du verger Conservatoire : 11 personnes présentes.

Et enfin, le 27 septembre, formation gestion EEE sur l'Île de Bondésir avec la Fédération de Pêche d'Indre-et-Loire soit 9 participants ont pu découvrir les espèces invasives présentes sur ce site.

##### *Organisés par nos partenaires :*

La Maison de la Loire, partenaire privilégié sur l'Île de Bondésir a organisé 23 sorties pour 189 personnes sensibilisées tout au long de l'année.

La SBL et la Maison de la Loire 37 ont proposé le 29 août une animation sur Flore ligérienne : des espèces rares aux espèces invasives : 5 participants.

## **Val de Langeais, Cinq-Mars-la-Pile, Langeais, Saint-Patrice, La Chapelle-aux- Naux, Bréhémont**

*Conservateur : poste à pourvoir*



### **PROTÉGER**

#### Animation territoriale :

La convention d'occupation et de gestion écologique sur le domaine public fluvial (DPF) arrivant à son terme, son renouvellement a été engagé avec l'Etat. Sur les 440 ha préservés plus de la moitié concerne du DPF, soit environ 280 ha.

Dans le cadre de cette reconduction, l'extension du périmètre au lieu-dit Ile de Quinquengrogne (commune de Luyes et Fondettes) a été sollicitée.

De nouvelles parcelles sont en cours d'acquisition (environ 7 ha) sur les communes de Coteaux-sur-Loire (ex Saint-Michel-sur-Loire) et de Bréhémont. D'autres sont en projets qui permettraient de venir renforcer les actions de préservation du patrimoine naturel sur cet ensemble Val de Langeais.

La restauration de l'annexe hydraulique sur la Chapelle-aux-Naux par la DDT a fait l'objet de plusieurs échanges et rencontres avec le Cen à partir de l'été 2018. Les opérations visent à redonner sa fonctionnalité hydraulique au bras par une reconnexion amont, la gestion des boisements (coupe et dessouchage) installés au centre de la zone d'écoulement et complété par des travaux de scarification afin de remobiliser les sédiments. D'autres opérations devraient être engagées à l'automne 2019 pour la suppression de l'épi aval.

#### Mise en cohérence avec le Plan Loire :

Comme chaque année, la DDT Unité fluviale a été rencontrée, le 21 février 2018, afin d'assurer l'articulation des travaux prévus dans le cadre du Plan Loire de la DDT avec ceux menés par le Conservatoire : bilan des travaux 2017 et programmation 2018.

Le Conservatoire a participé, le 28 mars 2018, au comité des intervenants sur la Loire organisé par la DDT Unité fluviale d'Indre-et-Loire et regroupant tous les acteurs intervenant sur le Domaine public fluvial. Cette réunion a été l'occasion pour la DDT de présenter le lancement de son étude « Gestion intégrée de la Loire en Indre-et-Loire ».



#### **GÉRER**

#### Pâturage des prairies :

Les prairies de « l'Ile aux bœufs » sont gérées en partenariat avec un agriculteur local qui possède un troupeau de vaches. Les modalités de pâturage sont extensives et permettent le maintien des habitats d'intérêt patrimonial.

#### Fauche des prairies :

Les prairies de « l'Ile César » et une prairie des « Grèves » sont gérées par fauche agricole avec des agriculteurs locaux pour préserver des prairies alluviales en bords de Loire.

#### Entretien de milieux ouverts :

Afin de préserver les surfaces de prairies alluviales de « l'Ile César », une reprise des lisières avec un lamier à scie a eu lieu.

#### Gestion des espèces invasives :

Pour tenter d'éradiquer le raisin d'Amérique présent sur « l'Ile aux boeufs », un arrachage manuel avec exportation en déchetterie a eu lieu.



## VALORISER

### Animations grand public

*Organisée par le Conservatoire :*

26 mai – Voir l'invisible, à Bréhémont le cadre de la Fête de la nature, de l'opération régionale de l'Ecopôle « Naturellement dehors » et labellisé Parc Naturel Régional, cette animation préparé par la stagiaire Valentina Lillo a malheureusement été annulée pour faute de participants.

*Organisée par l'un de nos partenaires :*

La SBL a animé une sortie intitulée « Voyage au grès de la botanique » le 28 avril pour 7 personnes sur la commune de Langeais.

### Animation scolaire

Le 25 juin, une classe de 23 élèves de l'école supérieure de la nature et du paysage de Blois est venue découvrir le site naturel préservé du Clos Molou à Langeais pour présenter la restauration écologique qui a été réalisé. Cette animation a été proposée par le Chargé de gestion écologique.

## **Pelouses de Bertignolles, Savigny-en-Véron et Avoine**

*Conservateur : Laurent PALUSSIÈRE*



## CONNAÎTRE

Une série d'une dizaine de chasses aux papillons de nuit par attraction lumineuse a été réalisée par le conservateur du site régulièrement accompagné par d'autres personnes, à raison d'une par mois environ. Au total, ce ne sont pas moins de 272 espèces d'hétérocères qui ont été identifiées. Cet effort de prospection important permet de poser de bonnes bases sur la connaissance de vaste groupe à Bertignolles. D'autres chasses sont à prévoir les années à venir, notamment sur les zones de pelouses plus sèches, en retrait de la Loire, où d'autres cortèges sont à inventorier. Les données, une fois consolidées, seront intégrées à la base de données du Cen.



## PROTÉGER

### Animation territoriale

La démarche de donation de la parcelle d'Avoine au profit du Conservatoire (environ 15 ha) est toujours en cours. Des contacts réguliers avec la mairie ont été opérés en lien notamment

avec le souhait de celle – ci de réaliser d'une zone de stationnement permettant de faciliter la mise à l'eau des bateaux pour les pêcheurs.



## GÉRER

### Entretien des milieux ouverts :

Dans le but de préserver les cariçaies et les roselières présentes dans la sablière, un broyage avec exportation des rejets de saules et de peupliers a été réalisé.



## VALORISER

### Animations grand public

*Organisées par le Conservatoire :*

Le 19 avril, le Chargé de d'études scientifiques a animé une sortie sur le thème de la découverte des pelouses sèches pour l'Association savoirs et patrimoine populaire de Savigny en Véron, soit 25 personnes.

Dans le cadre de l'opération nationale Fréquence Grenouille, le Conservatoire a organisé le 28 avril, en partenariat avec l'Ecomusée du Véron, une sortie de terrain labellisée par le Parc naturel régional Loire Anjou Touraine : 14 participants.

Dans le cadre de la Nuit de la Chauve-souris du 8 septembre, le Conservatoire et le Groupe Chiroptères d'Indre-et-Loire en partenariat avec la Ligue pour la protection des oiseaux de Touraine, l'Écomusée du Véron et la Société Française pour l'Étude et la Protection des Mammifères, labellisée par le PNR LAT ont organisé une conférence suivi d'une sortie de terrain sur le site naturel préservé à la Batbox et à la caméra infra-rouge : 26 personnes.

*Organisées par nos partenaires :*

11 août – Formation « Des Papillons et des Milieux - Tome 4 Formation sur la détermination des lépidoptères par la SEPANT : 8 passionnés.

### Animations scolaire :

Le Conservatoire a mis en place cette année un projet pédagogique de plusieurs séances dans le cadre de l'opération nationale Fréquence Grenouille avec une classe de CM1-CM2 (26 élèves) de l'école primaire de Savigny-en-Véron.

Les animations ont eu lieu :

- séance 1 : 15 mars en classe,
- séance 2 : 5 avril sur le terrain,
- séance 3 : 22 mai sur le terrain,
- séance 4 : 24 mai en classe,
- et restitution le 2 juin sur le site pour 17 personnes (famille, amis et élus).

## Bocage du Véron, Saint-Germain-sur-Vienne

Conservateur : Guy MONNIAUX



### CONNAÎTRE

Le conservateur bénévole a effectué un inventaire floristique rapide lors d'un premier repérage des parcelles du Conservatoire.



### PROTÉGER

L'année 2018 a été marquée par la nomination d'un conservateur pour le site, en la personne de Monsieur Guy Monniaux

#### Veille foncière

La veille foncière a été menée comme chaque année pour renforcer les presque 2 ha acquis, compte tenu de l'enjeu majeur lié aux prairies inondables et aux arbres têtards sur ce territoire particulièrement riches du point de vue du patrimoine naturel. Cette veille n'a pas permis d'aboutir à une acquisition en 2018.

Par ailleurs, le Conservatoire a rencontré le PNR Loire-Anjou-Touraine, animateur Natura 2000 du site « Basses vallées de l'Indre et de la Vienne ». Cette rencontre visait notamment à identifier les éventuelles perspectives que pourraient donner les résultats de l'étude en cours « Valorisation économique du bois bocager », pour cette zone.



### VALORISER

Les premières prospections du conservateur bénévole ont permis de repérer un circuit de randonnée « Balade Nature dans le Bocage du Véron », d'environ 5 km, intégrant la visite des parcelles du Conservatoire.

## Caves de Puits Gibert, Beaulieu-lès-Loches

Conservateur : Vincent DHUICQUE



### PROTÉGER

Etude foncière en cours avec un riverain pour des questions de droit de passage.



## CONNAÎTRE

### Suivi des colonies de Chiroptères en hivernage et en reproduction

Comme chaque année, un comptage hivernal est organisé pour suivre les importants effectifs de Chiroptères qui fréquentent ces cavités.



## GÉRER

### Entretien de milieux ouverts :

Dans le but de faciliter le passage des chiroptères et conserver un accès au puits d'aérations, un débroussaillage manuel avec export des résidus de coupe a été réalisé en septembre.

### Sécurisation et nettoyage du site :

Pour assurer la tranquillité des chiroptères, deux grilles en acier ont été installées à chacune des entrées du site. Deux autres grilles ont également été posées sur des puits d'aérations afin d'éviter toutes chutes.

Pour assurer la sécurité du public, le hangar et les deux cuves à fioul présents à l'entrée principale du site ont été démantelés et exportés.



## VALORISER

### Chantier « inter-assos »

Le Conservatoire et le conservateur ont reprogrammé le 29 septembre un chantier de nettoyage « inter-assos » afin d'évacuer les déchets qui se trouvent sur le site, il a été mené avec 11 participants (adhérents Conservatoire, Caudalis, LPO Touraine, Groupe chiroptère 37 et Spéléo club de Touraine) ainsi que la commune de Beaulieu Les Loches et la Communauté de Communes pour la logistique.

## **Butte de la Raguennerie, Saint-Paterne-Racan**

*(Propriété privée conventionnée avec le Conservatoire)*



## GÉRER

### Entretien de mare :

Une remise en lumière de la mare par débroussaillage manuel et bûcheronnage a eu lieu afin de favoriser la biodiversité qui y ait associée.



## Caves de Rigny-Ussé

Conservateur : poste à pourvoir



### PROTEGER

Le Conservatoire a assuré le suivi administratif du projet d'acquisition jusqu'à l'aboutissement de la signature des actes chez le notaire en 2018. Pour rappel, une animation foncière a été menée par le Conservatoire en 2014 en vue de l'acquisition des caves présentant un enjeu fort pour la préservation des chauves-souris en Indre-et-Loire sur la commune de Rigny-Ussé. Signalées et suivies initialement par les associations partenaires, des comptages de chauves-souris sont toujours organisés chaque année par le Groupe Chiroptères d'Indre-et-Loire, la LPO Touraine, la Société départementale de Spéléologie, le Spéléo-Club d'Indre-et-Loire, le PNR LAT, l'Anepe Caudalis.



### CONNAÎTRE

Suite à l'acquisition de ces cavités, un document de gestion doit être rédigé durant le premier semestre 2019. Il permettra de faire le point sur les connaissances acquises sur les Chiroptères présents et prévoir les mesures de gestion adéquates pour leur préservation à long terme.

## Cave du Puy aux Bœufs, Crissay-sur-Manse

Conservateur : poste à pourvoir



### PROTEGER

Le Conservatoire a assuré le suivi administratif du projet d'acquisition jusqu'à l'aboutissement de la signature des actes chez le notaire en 2018.



### CONNAÎTRE

Suite à l'acquisition de ces cavités, un document de gestion doit être rédigé durant le premier semestre 2019. Il permettra de faire le point sur les connaissances acquises sur les Chiroptères présents et prévoir les mesures de gestion adéquates pour leur préservation à long terme.

## Cave de la Vallée, Saint-Paterne-Racan

Conservateur : poste à pourvoir



### PROTÉGER

L'ANICC (Association Nationale Interprofessionnelle du Champignon de Couche) a délibéré en faveur de la donation de sa cave de la Vallée au profit du Fonds de dotations des Conservatoires. Le suivi administratif est encore en cours pour faire aboutir cette donation courant 2019. Cette Cave a été signalée par la LPO Touraine. Elle fera l'objet d'un partenariat avec les autres associations avec lesquelles le Conservatoire travaille étroitement sur les caves à chauves-souris (Groupe Chiroptères d'Indre-et-Loire, Société départementale de Spéléologie, Spéléo-Club d'Indre-et-Loire, PNR LAT, Anepe Caudalis).

## Actions transversales ou hors site



### PROTÉGER

#### **Une mission d'assistance à maîtrise d'ouvrage auprès d'une entreprise : le site de stockage de gaz naturel de Céré-la-Ronde et de Chémery**

Le Cen a été sollicité en décembre 2012 par Storengy, société de GDF Suez qui gère notamment le site de stockage de gaz naturel souterrain de Céré-la-Ronde (37-41). Une convention de partenariat a été signée en janvier 2014 dans le cadre de leur plan stratégique d'entreprise comprenant un volet qui vise à favoriser la biodiversité sur le site. En tant qu'assistant à la maîtrise d'ouvrage, le Conservatoire a participé aux comités de suivis du projet biodiversité ainsi qu'à la fête de la Nature en 2018 sous la forme d'une conférence. Il a contribué à la rédaction du plan de gestion réalisé par Athena nature et aux réflexions de réduction de la pollution lumineuse des sites.

## Mesures compensatoires environnementales de la LGV SEA Tours-Bordeaux

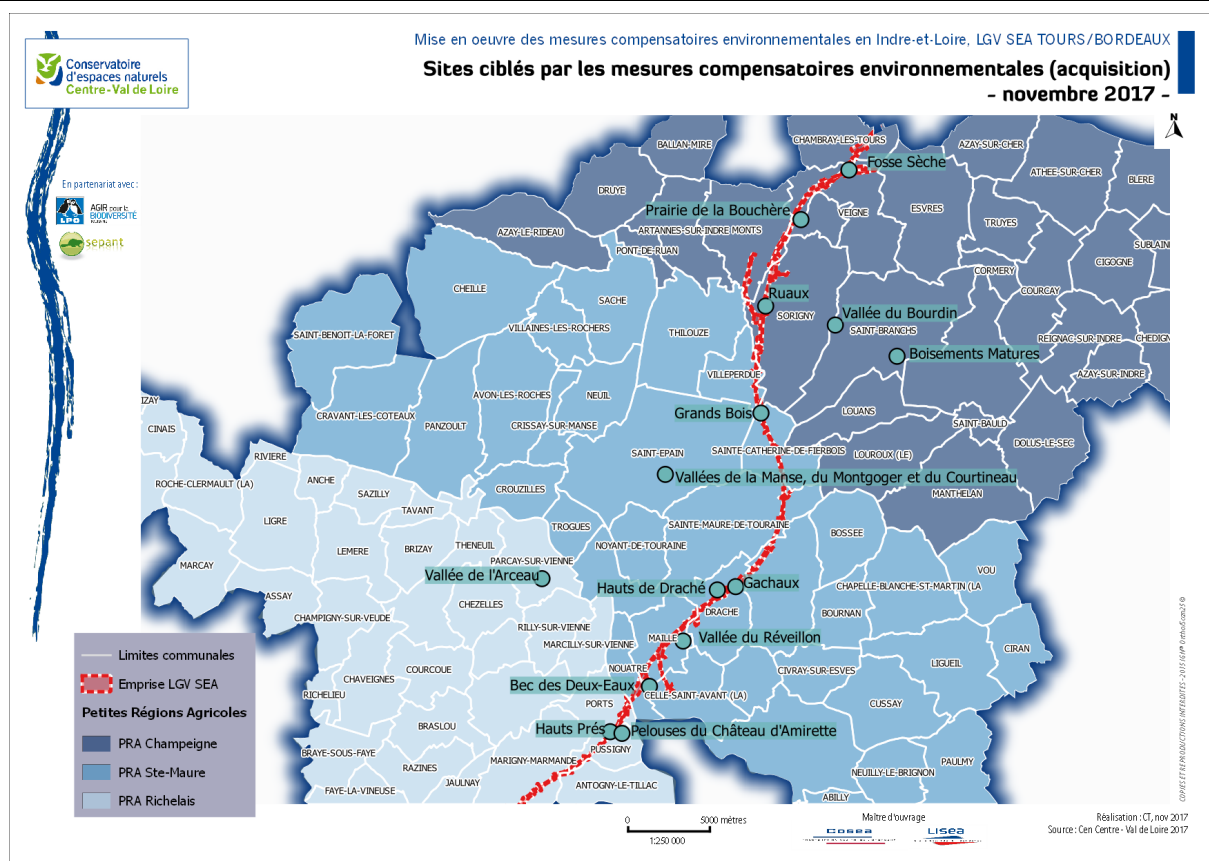
En 2012, le groupement d'entreprises COSEA a souhaité associer le Conservatoire dans le cadre de la mise en œuvre des mesures compensatoires environnementales de la Ligne à Grande Vitesse Sud Europe Atlantique (LGV SEA) entre Tours et Bordeaux.

Le Cen assure la mise en œuvre du volet acquisition des mesures compensatoires environnementales.

Le partenariat se poursuit avec la SEPANT et la LPO Touraine, partenariat formalisé par des conventions bipartites signées en 2014 avec le Conservatoire.

Pour ce volet de la compensation, quatorze sites sont visés par l'acquisition en Indre-et-Loire. Ils sont listés et localisés dans le tableau et la cartographie ci-après.

Code et nom du site	Communes
37012A Fosse Sèche	Veigné, Chambray-lès-Tours
37013A Prairie de la Bouchère	Veigné
37014A Ruaux	Sorigny
37016A Gachaux	Draché
37015A Grands Bois	Ste-Catherine-de-Fierbois
37020A Pelouses du Château d'Amirette	Pussigny
37019A Hauts Prés	Pussigny, Ports
37017A Hauts de Draché	Draché
37018A Vallée du Réveillon	Maillé
37024A Vallée de l'Arceau	Parçay-sur-Vienne, Rilly-sur-Vienne
37025A Vallées de la Manse, du Montgoger et de Courtineau	St Epain, Noyant-de-Touraine
37026A Vallée du Bourdin	St-Branchs
37028A Bec des Deux-Eaux	La Celle-St-Avant, Nouâtre
37029A Boissements matures	Louans, Le Louroux, St-Branchs



En 2018, l'animation foncière était en cours de finalisation en lien avec la Safer.

Sur l'ensemble de ces quatorze sites, les diagnostics écologiques ont été réalisés par les écologues du Cen Centre-Val de Loire (flore et habitats), la LPO Touraine (avifaune et Chiroptères) et la SEPANT (faune, hors avifaune et Chiroptères). Les plans de gestion ont été rédigés (sauf pour Boisements matures pour lequel une notice de gestion sera rédigée en 2019) mais ne sont à ce jour pas encore tous validés.

Les travaux de restauration de ces sites devraient débuter en 2019.



### **Animation Natura 2000**

Le Cen assure depuis plusieurs années l'animation des sites Natura 2000 de la Loire en Indre-et-Loire, la Loire en Loir-et-Cher, la Loire dans le Loiret ainsi que des Prairies du Fouzon dans le Loir-et-Cher. En 2017, le financement est assuré dans le cadre du contrat global 2015 – 2020 signé avec la DREAL Centre-Val de Loire.

### **NATURA 2000 : Site Oiseaux FR2410012 « Vallée de la Loire d'Indre-et-Loire » et site Habitats FR2400548 « La Loire de Candes-Saint-Martin à Mosnes »**

Le Cen Centre – Val de Loire a été désigné par l'État pour assurer l'animation conjointe sur les sites Natura 2000 de la vallée de la Loire dans l'Indre-et-Loire : ZPS « Vallée de la Loire d'Indre-et-Loire » et de la ZSC « Vallée de la Loire de Candes-Saint-Martin à Mosnes ».

Le périmètre concerne 39 communes du département, réparties sur l'ensemble du linéaire de la Loire (soit 90 km). Les Docob sont validés et les sites sont gérés depuis 2010, par une seule et unique instance de concertation. Le programme d'animation est structuré sur la base des actions engagées les années précédentes, d'une volonté de mieux intégrer les objectifs Natura 2000 en amont des projets d'aménagement en bord de Loire, et de renforcer l'implication locale des acteurs en faveur des enjeux et des objectifs Natura 2000.

Des échanges réguliers sont réalisés avec les services de l'État. Le Conservatoire participe également chaque année à la journée régionale des animateurs Natura 2000 organisée par la DREAL Centre-Val de Loire qui s'est déroulée le 20 mars 2018 sur Orléans.

L'année a été marquée par la reprise du projet d'arrêté de protection de biotope visant la protection des oiseaux nicheurs (sternes et mouettes en particulier) sur les îles situées au cœur de l'agglomération tourangelle. Un premier comité technique organisé par le Conservatoire le 24/01/2018 rassemblant la DDT et la LPO Touraine (à l'initiative du projet en 2015) a permis de relancer la démarche. Le périmètre protégé est établi de berge à berge (en dehors des îles urbanisées) permettant une adaptation nécessaire aux évolutions de la dynamique

morphologique fluviale. La consultation auprès des communes, de la DREAL Centre – Val de Loire, de l'ONCFS et la Chambre d'agriculture portée par l'Etat a été complétée par un travail de rencontres bilatérales et d'échanges téléphoniques par le Conservatoire avec les autres acteurs concernés sur cette zone (loueurs de canoës et clubs, bateliers, pêcheur professionnel, Fédération de pêche d'Indre-et-Loire, SEPANT) afin de présenter le projet et identifier les éventuels points de blocage. Une synthèse a été proposée à la DDT en fin d'été. Le projet devrait être étudié en Commission départemental de la nature, des paysages et des sites en janvier 2019.

Le contrat Natura 2000 porté par la LPO Touraine visant l'entretien des grèves et îlots pour la reproduction des sternes s'est poursuivi en 2018. Ce ne sont pas moins d'une 10<sup>e</sup> de chantiers qui ont été organisés par l'association entre septembre et octobre. Les opérations de restauration et d'entretien sur la zone de confluence Cher/Loire portées par Tours Métropole ont été exécutées entre janvier et mars 2018. Un suivi des exploitants engagés en MAEC (2015 à 2017) est assuré par l'animatrice en particulier sur les parcelles en fauche pour l'actualisation des bandes refuges prévue chaque année.

Le déploiement de Pasto'Loire reste une action majeure. Des rencontres et une communication dans la newsletter de l'ADEAR 37 ont notamment été effectués à cet effet. Un test de pâturage équin vient d'être mis en place sur des parcelles du Conservatoire sur la Chapelle-aux-Naux.

L'animation du dispositif passe également par la mise en œuvre du régime des évaluations des incidences Natura 2000 (manifestations sportives ou culturelles, feu d'artifice, marchés ou videgreniers...). En plus de l'information et accompagnement des porteurs de projets (CDESI, collectivités locales, Mission Val de Loire, privés, association, ...), une veille régulière est assurée par le Conservatoire. 23 avis techniques ont été envoyés auprès de l'État, établis en partenariat notamment avec la LPO Touraine ce qui a permis de prendre en compte tous les enjeux écologiques connus des sites aux moments des manifestations. Ces avis peuvent être accompagnés d'un suivi sur le terrain afin de mieux évaluer les dérangements et impacts potentiels des activités. Une demi – journée de sensibilisation a été organisée en juin auprès des agents de la DDT Unité fluviale en complément des recommandations apportées pour la réalisation des travaux.

### **NATURA 2000 : Site Habitats FR 2400540 « Puys du Chinonais»**

Le document d'objectifs du site Natura 2000 « Les Puys du Chinonais », élaboré par le Parc naturel régional Loire Anjou Touraine en partenariat avec le Conservatoire, a été validé lors du Comité de pilotage du 18 novembre 2002.

Du fait de son implication locale antérieure, en particulier dans le cadre du Programme Life Pelouses Sèches (2000-2002) et du Document d'objectifs, le Conservatoire a été retenu comme animateur de la démarche Natura 2000 depuis 2004.

Depuis 2008, la Communauté de communes de Rivière–Chinon–Saint-Benoît-la-Forêt maintenant dénommée Chinon, Vienne & Loire assure la maîtrise d'ouvrage de l'animation du document d'objectifs à la suite de l'Etat, en s'appuyant sur les compétences conjointes du Conservatoire et du CPIE Touraine-Val de Loire.

Le Cen et le CPIE ont répondu à un appel d'offre et ont été retenus pour effectuer la co-animation du site Natura 2000 jusqu'en juin 2018.

L'animation Natura 2000 a porté sur la trufficulture et la viticulture avec l'organisation de rencontres pour étudier les leviers d'actions en faveur d'une meilleure prise en compte de la biodiversité. Avec le CPIE, le Conservatoire a proposé une conférence sur la biodiversité dans les vignes dans le cadre du festival Into the Wine organisée par Touraine Terre d'Histoire à destination de la profession viticole du département. Une réunion publique sur les Puy de Chinonais regroupant 25 personnes a été organisée à l'Hôtel de Ville de Chinon.



## **VALORISER**

### **Fréquence Grenouille**

Pour le lancement officiel du programme Fréquence Grenouille, le Conservatoire a participé à l'enregistrement de l'émission radio, Bonjour la terre, enregistrée le 19 mars sur RCF Saint Martin.

Le 31 mars la Maison de la Loire 37 a participé à cette opération nationale hors site Conservatoire avec 14 personnes.

L'Arboretum de la Petite Loiterie à Mothondon a dû annuler son animation du 21 avril pour faute de participants mais celle de 22 avril a été menée avec 7 personnes.

### **Fête de la nature**

Participation du Conservatoire et Athéna Nature le 24 mai – « Voir l'invisible » conférence organisée par Storengy à Céré la Ronde : 17 participants.

### **Into the wine**

Dans le cadre de la première édition de ce festival des vendanges organisé par Touraine Terre d'Histoire et le Petit Monde, le 15 septembre le Conservatoire avec le CPIE Touraine-Val de Loire ont proposé une conférence sur la vigne et la biodiversité : 35 participants.

### **Communication générale**

Comme chaque année, les dates des animations nature proposées par le Conservatoire et ses partenaires ont été intégrées sur le site Internet de la Région et CLARC ainsi que, pour celles concernées, sur le site internet du Parc naturel régional Loire Anjou Touraine, Le Prog, Telabotanica, Des nuits.fr et le Graine Centre-Val de Loire.

Le Conservatoire a participé à la bourse touristique du 20 mars, organisée à Montlouis-sur-Loire, afin de diffuser le plus largement possible son calendrier des balades nature 2018.



## **PROTÉGER**

### **Perspectives foncières :**

Une animation foncière a été poursuivie en 2018 sur les prairies humides de la vallée du Changeon (communes de Continvoir, Bourgueil et Benais) en lien avec le **Parc naturel régional Loire Anjou Touraine**, la Communauté de communes Touraine Ouest Val de Loire et le SIACEBA (Syndicat Intercommunal d'Aménagement des Cours d'Eau du Bassin de l'Authion). L'enjeu réside notamment au niveau des zones humides de la vallée et notamment l'une des dernières populations de l'ouest de la France de l'Azuré de la Sanguisorbe (*Maculinea teleius*). Une parcelle à très fort enjeu fait toujours l'objet de négociations avec le propriétaire en lien avec la communauté de communes CCTOVAL et le PNR LAT.